



Niederschrift

Sitzung des Ortsgemeinderats Scheibenhartd

Sitzungstermin:	Donnerstag, 20.04.2017, 19:00 Uhr
Raum, Ort:	Bürgerhaus, Hasenweg 11, 76779 Scheibenhartd
Sitzungsbeginn:	19:00 Uhr
Sitzungsende:	20:30 Uhr
Vorsitz:	Edwin Diesel Ortsbürgermeister
Schriftführung:	Willi Rebel

Anwesenheit

Anwesende

Vorsitz

Edwin Diesel

Beigeordnete

Christian Carl

Thomas Ehl

Mitglieder

Karl Heinz Benz

Marion Förster

Patrick Heid

Ruth Herberger

Dr. Gabriele Meurer

Christian Müller

Siegmond Rieger

Matthias Rinnert

Tino Schieber

Elmar Schweitzer

Sonstige Personen

Rolf Tresch

Jens Winter

Nicht Anwesende

Bürgermeister VG

Reinhard Scherrer

nicht anwesend

Tagesordnung

Öffentlicher Teil:

1. Eröffnung der Sitzung
2. Einwendungen gegen die Niederschrift der Ratssitzung vom 25.01.2017
3. Informationen zum Breitbandausbau VO/2017/744
4. Multifunktionsgebäude VO/2016/378-1
5. Bauanträge
- 5.1. Bauanträge: Änderung eines Gartenhauses in ein Freizeithaus in Scheibenhardt, Hauptstraße, Plan-Nr. 167/2 und 228/11 VO/2017/717
6. Genehmigung einer Spende zu Gunsten Anschaffungen Bürgerhaus Scheibenhardt VO/2017/741
7. Informationen über aktuelle Angelegenheiten
8. Einwohnerfragen (spätestens 21:00 Uhr)
9. Sonstiges, Wünsche, Anträge

Niederschrift

Öffentlicher Teil:

1. Eröffnung der Sitzung

Ortsbürgermeister Diesel eröffnete um 19:00 Uhr die Sitzung des Ortsgemeinderates Scheibenhardt. Er begrüßte die Anwesenden und stellte fest, dass ordnungsgemäß und fristgerecht eingeladen und den Ratsmitgliedern die Sitzungsunterlagen übersandt worden waren.

2. Einwendungen gegen die Niederschrift der Ratssitzung vom 25.01.2017

Es wurden keine Einwendungen gegen die Niederschrift erhoben.

3. Informationen zum Breitbandausbau Vorlage: VO/2017/744

Die Firma RMT mit Sitz in Zug / Schweiz in Zusammenarbeit mit der Firma NX4 Networks GmbH mit Sitz in Erlenbach, Anbieter für schnelles Internet mittels Glasfaserleitungen (zum Teil bis zum Endkunden), haben sich vorgestellt und großes Interesse bekundet die Ortsgemeinde Scheibenhardt und den Ortsteil Bienwaldmühle mit einem flächendeckenden Glasfasernetz zu erschließen. Entsprechende Kooperationsverträge wurden bereits in der Verbandsgemeinde Bad Bergzabern mit Ortsgemeinden geschlossen und der Ausbau hat dort auch bereits begonnen.

Die Vertreter der o.a. Firmen werden in der Sitzung Ihr Konzept vorstellen. Der Ortsgemeinderat wird aufgrund der Dringlichkeit gebeten über den Abschluss eines Kooperationsvertrages im Anschluss an den Vortrag zu beraten. Ein Entwurf des Kooperationsvertrages wird rechtzeitig vor der Sitzung den Mitgliedern des Rates zur Verfügung gestellt.

Die Vertreter der Firmen, Herr Rolf Tresch sowie Herr Jens Winter, stellten anhand einer Power Point Präsentation (Anlage 1) Ihr Konzept vor und beantworteten anschließend die Fragen der Anwesenden.

Ortsbürgermeister Diesel bedankt sich für Ihre Ausführungen.

Beschluss:

Der Ortsgemeinderat Scheibenhardt stimmt dem Abschluss des Kooperationsvertrags zu und ermächtigt Ortsbürgermeister Diesel die weiteren Verhandlungen zu führen und den Vertrag abzuschließen.

Abstimmungsergebnis:

Einstimmig

Enthaltungen:

4. Multifunktionsgebäude Vorlage: VO/2016/378-1

In der Sitzung des Ortsgemeinderates am 10.05.2016 wurde über den Sachstand der Planung (Werkplanung) informiert und Mehrkosten (Anteil OG: 35.934,00 €) auf Grundlage der Kostenberechnung vom 19.04.2016 beschlossen.

Nach Fertigstellung der Werkplanung und Erstellung von bepreisten Leistungsverzeichnissen (Kostenansatz) ergeben sich zusätzliche Mehrkosten für die gesamte Maßnahme in Höhe von 30.000,00 €.

Unter Beibehaltung der beschlossenen Kostenanteile für die Orts- und Verbandsgemeinde (Sitzung Verbandsgemeinderat am 09.12.2014, Sitzung Ortsgemeinderat am 03.12.2014) können diese zusätzlichen Mehrkosten folgendermaßen aufgeteilt werden:

Ortsgemeinde	18.990,00 €	63,3 %
Verbandsgemeinde	11.010,00 €	36,7 %
	30.000,00 €	100,0 %

Wenn der Ortsgemeinderat den unten aufgeführten Beschlüssen zustimmt und der Verbandsgemeinderat die Übernahme der Mehrkosten beschließt, werden im nächsten Schritt alle Arbeiten am Multifunktionsgebäude öffentlich ausgeschrieben.

Nach aktuellem Stand ergeben sich folgende Kosten:

Bauwerk (300)	301.500,00 €
Techn. Anlagen (400)	96.500,00 €
Planungskosten (700)	68.000,00 €
	466.000,00 €

Zusätzlich werden durch die Ortsgemeinde und die Feuerwehr Scheibenhardt Eigenleistungen in Höhe von ca. 30.000,00 € (Abbruch- und Demontearbeiten, Baureinigung) erbracht.

Alle genannten Kosten (gerundet) sind inklusiver gesetzlicher Mehrwertsteuer (Bruttokosten).

Beschluss:

1. Der Ortsgemeinderat beschließt die Ausführung des Multifunktionsgebäudes zu den oben genannten Baukosten. Der Beschluss ergeht vorbehaltlich der Zustimmung des Verbandsgemeinderates zur Aufteilung der Mehrkosten.
2. Der Ortsgemeinderat beschließt die überplanmäßigen Ausgaben in Höhe von 18.990,00 €.

Abstimmungsergebnis:

Dafür: 12

Enthaltungen: 1

5. Bauanträge

Es lagen folgende Bauanträge vor:

5.1. Bauanträge: Änderung eines Gartenhauses in ein Freizeithaus in Scheibenhardt, Hauptstraße, Plan-Nr. 167/2 und 228/11 Vorlage: VO/2017/717

Die Bauherrin beantragt eine nachträgliche Genehmigung für das im rückwärtigen Grundstücksbereich bestehende Gartenhaus, das künftig als Freizeithaus genutzt werden soll.

Das Bauvorhaben liegt im unbeplanten Innenbereich und ist nach § 34 BauGB zu beurteilen.

Gesetzestext:

§ 34 Zulässigkeit von Vorhaben innerhalb der im Zusammenhang bebauten Ortsteile

Innerhalb der im Zusammenhang bebauten Ortsteile ist ein Vorhaben zulässig, wenn es sich nach Art und Maß der baulichen Nutzung, der Bauweise und der Grundstücksfläche, die überbaut werden soll, in die Eigenart der näheren Umgebung einfügt und die Erschließung gesichert ist. Die Anforderungen an gesunde Wohn- und Arbeitsverhältnisse müssen gewahrt bleiben; das Ortsbild darf nicht beeinträchtigt werden.

Zulässigkeit von Vorhaben nach § 34 Abs. 1 BauGB

Ein Vorhaben ist nach dieser Regelung zulässig, wenn

- es sich einfügt,
- die Anforderungen an gesunde Wohn- und Arbeitsverhältnisse wahrt,
- das Ortsbild nicht beeinträchtigt und
- die Erschließung gesichert ist.

1. Maßstab des Einfügens

Bei der Überprüfung des Merkmals „einfügen“ nennt das Gesetz als spezifische Kriterien die nähere **Umgebung und deren Eigenart**.

1.1 Nähere Umgebung

Hierbei handelt es sich um einen räumlichen Aspekt, mit dem die für das neue Vorhaben prägende Situation ermittelt werden soll. Innerhalb dieses möglichen Spektrums reicht die „nähere Umgebung“ soweit, wie sich die Ausführung des beabsichtigten Vorhabens auf die Umgebung auswirken kann, und soweit die Umgebung ihrerseits den bodenrechtlichen Charakter des Baugrundstücks prägt oder zumindest beeinflusst.

1.2 Eigenart der näheren Umgebung

Die Eigenart der näheren Umgebung wird bestimmt durch die in dem maßgeblichen Bereich tatsächlich vorhandenen baulichen oder sonstigen Anlagen.

2. Einfügen

Das beabsichtigte Vorhaben muss nicht bezüglich aller denkbaren Merkmale in den gefundenen Rahmen passen, sondern nach § 34 Abs. 1 BauGB nur im Hinblick auf

- die **Art** (Baugebiete wie z.B. Wohngebiet, Mischgebiet, Dorfgebiet) und
- das **Maß** der baulichen Nutzung (wie z.B. Grundflächenzahl, Größe der Grundflächen der baulichen Anlagen, Größe der Geschossfläche, Zahl der Vollgeschosse, Höhe der baulichen Anlage),

- die **Bauweise** (wie z.B. offene, geschlossene oder abweichende Bauweise) und
- die **Grundstücksfläche**, die überbaut werden soll (wie z.B. Baufluchten).

Der Ortsgemeinderat wird um Stellungnahme nach § 36 BauGB gebeten.

Ausschlussgründe gem. § 22 GemO sind zu beachten. Ratsmitglieder, bei denen ein Ausschlussgrund nach § 22 Abs. 1 GemO vorliegt, haben dies dem Ortsbürgermeister vor der Beratung und Entscheidung mitzuteilen.

Sonderinteresse bestand bei Ratsmitglied Ruth Herberger, welche an der Beratung und Beschlussfassung nicht teilnahm.

Beschluss:

Der Ortsgemeinderat erteilt sein Einvernehmen nach § 36 BauGB für die Änderung eines Gartenhauses in ein Freizeithaus.

Abstimmungsergebnis:

Einstimmig

6. Genehmigung einer Spende zu Gunsten Anschaffungen Bürgerhaus Scheibenhardt Vorlage: VO/2017/741

Die Verbandsgemeinde Hagenbach zeigt entsprechend §94 Abs. 3 an, dass folgende Zuwendung von:

Private Person: Dieter Wetzels, Am Lettenbuckel 12,76779 Scheibenhardt

In Höhe von: 300,00 € (Geldbetrag) als Spende angeboten wurde.

Verwendungszweck der Vorlage: Spende anlässlich Konzert „Father & Son“ für Anschaffungen Bürgerhaus

Es handelt sich um eine wiederholte Zuwendung für diesen Zweck.

Beschluss:

Der Ortsgemeinderat Scheibenhardt beschließt die Annahme der Zuwendung.

Abstimmungsergebnis:

Einstimmig

7. Informationen über aktuelle Angelegenheiten

Ortsbürgermeister Diesel informierte den Rat über folgende Themen:

- Instandsetzung Waldstraße/ Eichenweg
Zum Sachstand berichtete Ratsmitglied Christian Carl.
- Wandelkonzert am Sonntag den 23.04.2017
- Einladung zur Mühlenbesichtigung „Bienwaldmühle“
- Anschaffung einheitlicher Poloshirts (Vereine) für das Brückenfest

:

8. Einwohnerfragen (spätestens 21:00 Uhr)

Es lagen keine Einwohnerfragen vor.

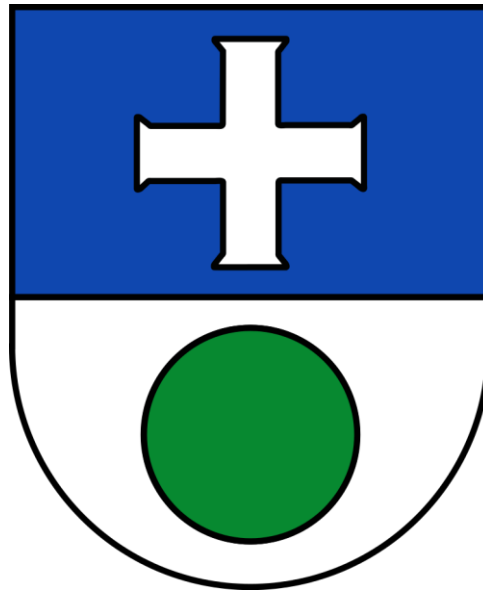
9. Sonstiges, Wünsche, Anträge

Ratsmitglied Ruth Herberger hat neue Husse für die Stehtische der Ortsgemeinde Scheibhardt gespendet. Ortsbürgermeister bedankt sich für die Zuwendung.

Vorsitz
Edwin Diesel
Ortsbürgermeister

Schriftführung
Willi Rebel

Willkommen zur Informationsveranstaltung betreffend Breitbandausbau

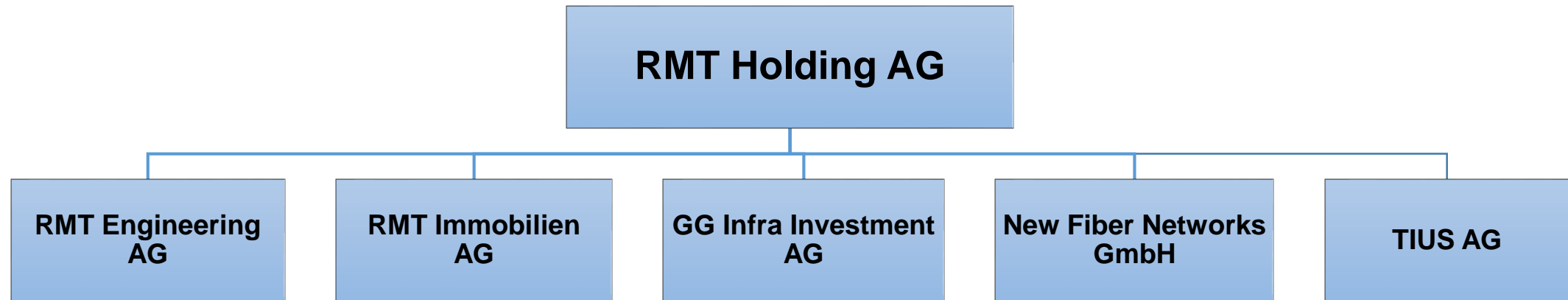


Scheibenhart

Übersicht

- Vorstellung der RMT Gruppe
- RMT – Netzwerk & Referenzen
- Breitbandprojekt „Rheinland-Pfalz“
- Breitbandprojekt „Scheibenhart“
- Vorstellung der New Fiber Networks GmbH mit der Marke LYTE
- Angebote der Marke LYTE
- Weiteres Vorgehen
- Fragen

RMT Gruppe



Hauptsitz: Chamerstrasse 65, 6303 Zug, Schweiz

Referenzen

Schweiz

- Elektrizitätswerk der Stadt Zürich; 50% der Stadt
- Stadtwerke Winterthur; 50% der Stadt
- Tiefbauamt der Stadt Zürich
- WWZ, Wasserwerke Zug AG
- etc.

Deutschland

- NetCologne, Breitbandausbau der Stadt Köln
Erfolgreicher Abschluss der 1. Phase im November 2015
- Diverse Gespräche im Raum München, Berlin, Mannheim etc.
- Seit August 2016: Bauphase für Netzausbau in der VG Bad Bergzabern
(Pleisweiler-Oberhofen, Kapellen-Drusweiler, Oberotterbach und Backbone)
- Planungsphase für weiteren Gemeinden im Landkreis Südliche Weinstrasse,
Landkreis Südwestpfalz und Landkreis Germersheim



Projekte in Rheinland-Pfalz

Landkreis SÜW

- Stadt Bad Bergzabern
- Schweigen-Rechtenbach
- Klingenmünster
- Gossersweiler-Stein (VG ANW)
- Waldhambach (VG ANW)
- Völkersweiler (VG ANW)
- Schweighofen
- usw.

Landkreis GER

- Stadt Germersheim
- Stadt Wörth am Rhein
 - Ortsteil Schaidt
 - Ortsteil Büchelberg
 - Ortsteil Wörth
 - Ortsteil Maximiliansau
- Ortsgemeinde Berg (Pfalz)
- Ortsgemeinde Scheibenhardt
- Ortsgemeinde Vollmersweiler
- Ortsgemeinde Leimersheim
- Ortsgemeinde Schwegenheim

Landkreis SWP

- Bundenthal (VG Dahner Felsenland)
- Niederschlettenbach (VG Dahner Felsenland)
- Erlenbach (VG Dahner Felsenland)
- Fischbach (VG Dahner Felsenland)
- VG Pirmasens-Land
- Stadt Pirmasens
- usw.

Kooperationsverträge abgeschlossen

- Oberotterbach
- Pleisweiler-Oberhofen
- Kapellen-Drusweiler
- Dörrenbach
- Blankenborn
- Kapsweyer
- Birkenhördt
- Oberschlettenbach
- Vorderweidenthal
- Niederhorbach
- Steinfeld
- Minfeld
- Busenberg

Projekte im Landkreis SÜW

Endlich schneller ins Netz

PLEISWEILER-OBERHOFEN: Nicht mehr lange, dann hat die Gemeinde schnelleres Internet. Am Dienstag trafen sich die Vertreter des Ortes und der Schweizer Firma RMT zum Spatenstich des Breitbandausbaus. Nächster Kandidat für den Ausbau ist Kapellen-Drusweiler.

Die Sonne spiegelte sich am Dienstag in den blitzblanken Spaten der in das Projekt „Glasfaser für Pleisweiler-Oberhofen“ involvierten Geschäftspartner beim symbolischen Spatenstich zum Start des geplanten Glasfaserausbau in Pleisweiler-Oberhofen. Gemeinsam mit Ortsbürgermeister Roland Gruschinski (CDU) trafen sich die Investoren und Firmen in der Hauptstraße von Oberhofen.

Die RHEINPFALZ berichtete mehrfach über den geplanten Breitbandausbau, für den sich mittlerweile neben Pleisweiler-Oberhofen auch Oberrotterbach, Dörrenbach, Kapellen-Drusweiler und Blankenborn entschieden haben. „Geplant war der Start der Glasfaserverlegung ursprünglich in Oberrotterbach, das sich als erste Ortschaft für die Zusammenarbeit mit unserer Firma aussprach. Allerdings können wir uns jetzt an die derzeitigen Straßenbauarbeiten in Oberhofen mit der Verlegung neuer Wasser- und Abwasserversorgung und einer unterirdischen Stromleitung anbinden“, erklärte Rolf Tresch von der GG Infra Investment AG aus Zug, Schweiz. Genauso sei es in Kapellen-Drusweiler, das als nächstes Dorf folgen wird. „Auch hier nutzen wir die laufenden Bauarbeiten. Dadurch wurde die Vernetzung um zwei Monate vorgezogen“, so Tresch.

„Wir sind froh, dass die Resonanz im Ort so groß ist – allein hier in der Hauptstraße bekommen 65 von 66 Häusern von uns einen kostenlosen Anschluss und damit die Gewissheit,



Bis Ende 2016 soll der Glasfaserausbau in Oberhofen beendet sein.

FOTO: VAN

künftig ein schnelles Internet nutzen zu können“, betonte Udo Meise von der New Fiber Networks GmbH, die den Provider „Lyte“ stellt.

„Wenn alles planmäßig verläuft, wird der erste Bauabschnitt in Oberhofen bis Ende 2016 fertiggestellt sein“, kündigte Gruschinski an. Die Glasfaserverkabelung in den weiteren Straßenzügen erfolge bis Ende 2017. „Ich bin froh, dass die in Oberrotterbach ansässige Firma TN Networks die Verbindung zu RMT vermitteln

konnte“, sagte Gruschinski und wies auf den Synergieeffekt bei den parallel verlaufenden Arbeiten hin. Wenn eine Straße saniert werde, sei es doch nur logisch, gleich alle Arbeiten auf einmal zu erledigen. „Es ist längst überfällig, auch Dörfer mit dem Anschluss an moderne Glasfaserkabel zu versorgen“, so Gruschinski.

Wie der Ortsbürgermeister freute sich auch der Hotelier Adam Hauer über den Start der Glasfaserverlegung: „Ich bin glücklich, dass es quasi

vor unserer Haustür mit der Verlegung losgeht. In der heutigen Zeit ist ein schnelles Internet für Gewerbetreibende, aber auch im Privatbereich unentbehrlich.“

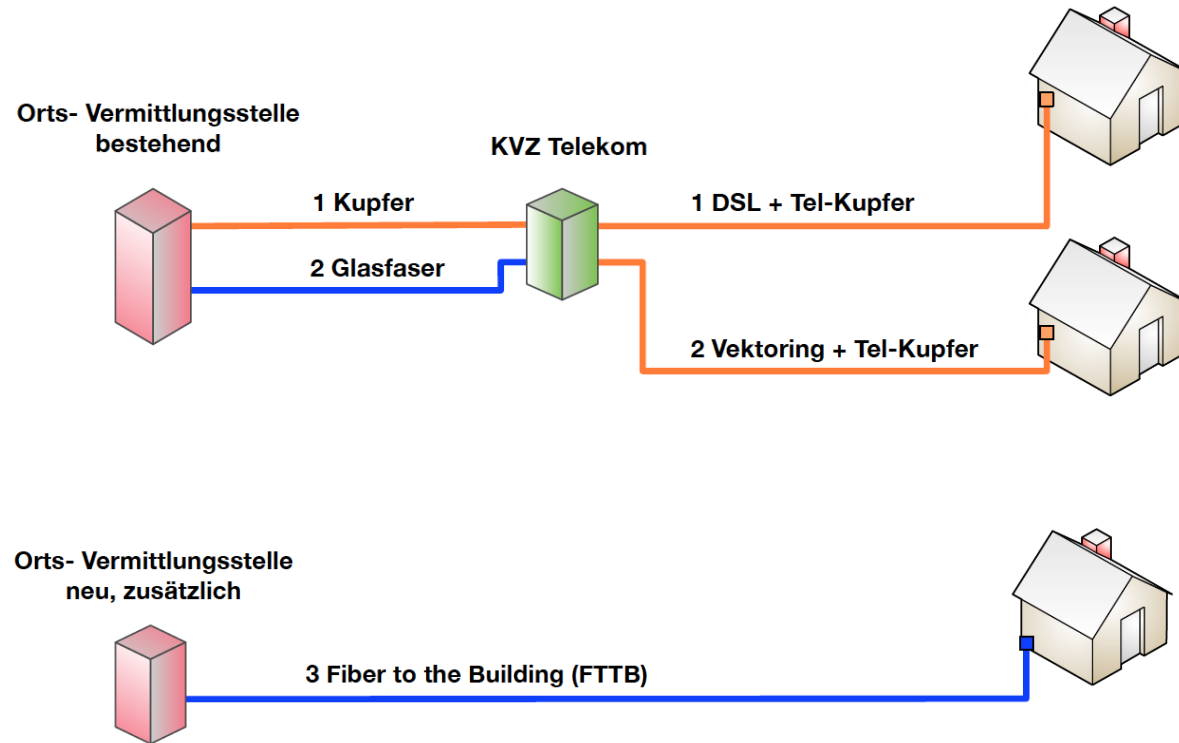
Die Anbindung der Gemeinde Oberhofen an das überregionale Glasfasernetz sowie die Installation und Betreuung der Technik übernimmt das Unternehmen NX4 Networks aus Erlenbach/Dahn. Für die Erdarbeiten ist der Rastatter Tief- und Leitungsbauer Birnegger verantwortlich. [chf



Oberhofen
Unterschriebene Verträge für Hausanschlüsse 99%

Drusweiler (Dorfstrasse)
Unterschriebene Verträge für Hausanschlüsse 99%

Ausbaustrategie: FTTB



- ① **DSL (bis 25 Mbit/s)**
Ausbau über Kupfer (bestehend)
- ② **VDSL (bis ca. 50 Mbit/s)**
Ausbau mit Glasfaser bis zum Verteiler, dann mit Kupfer bis ins Haus
- ③ **FTTB (>1000 Mbit/s)**
Ausbau mit Glasfaser bis ins Haus (paralleles Netz)

GG Infra Investment baut ein ZUSÄTZLICHES, paralleles Netz: 100% Glasfaser bis in Ihr Haus!

Ausbaustrategie: Warum FTTB

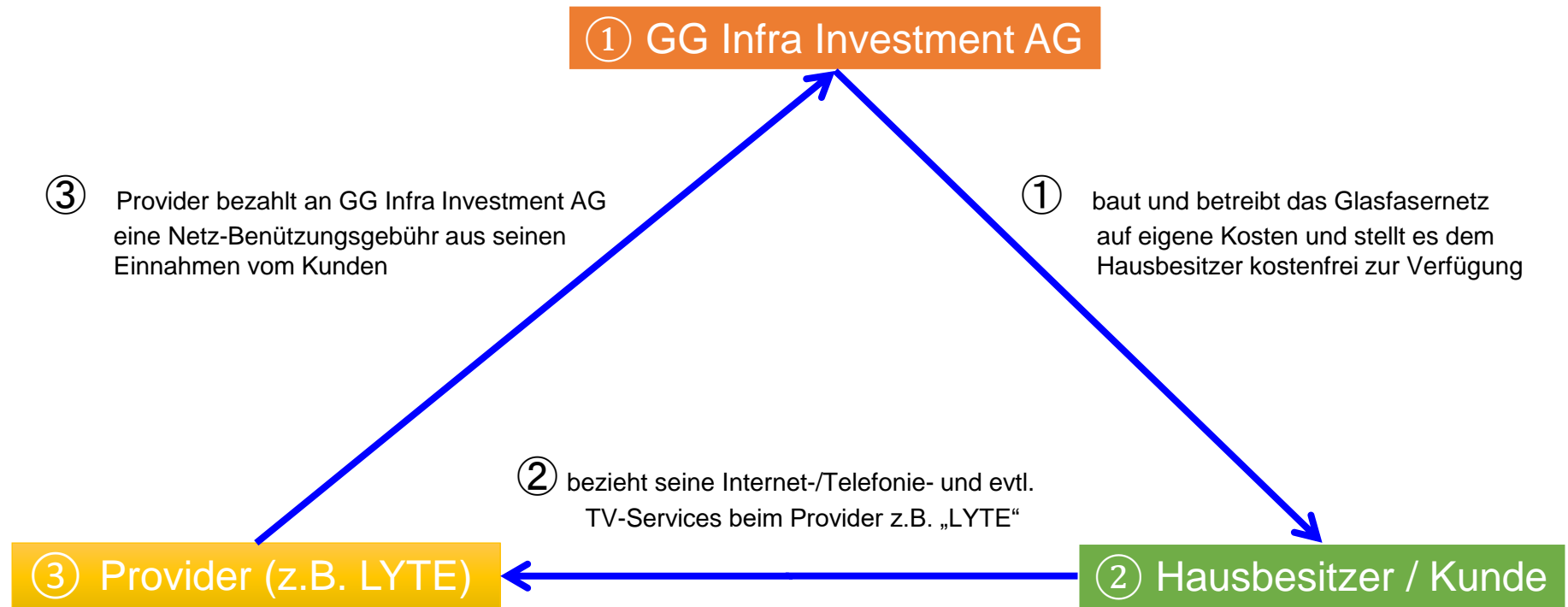
- Die Glasfaser ist die Technologie der Zukunft
- Es gibt kein ähnlich schnelles Medium
- EINE Glasfaser kann schon jetzt 73,7 Terabit/s Daten übertragen
- Das sind 73'700'000 Megabit/s
- Das Kommunikationsnetz ist wie die Autobahn, einmal gebaut muss es für Jahrzehnte den Anforderungen genügen
- Daher ist es wichtig, gleich das RICHTIGE und OPTIMALE Netz zu bauen, damit SIE für Jahrzehnte genügend Reserven haben
- Der Anschluss an die superschnelle Datenautobahn lässt auch Ihre Immobilie im Wert langfristig steigen

Glasfaserinternet für Scheibehardt

Was bedeutet das für Sie ?

- Ihr **Haus** wird durch die GG Infra Investment AG an das **Glasfasernetz** angeschlossen – sie wird **kostenfrei** bis in Ihr Haus gelegt, wenn Sie sich am Projekt zu Beginn beteiligen. Nachträgliche Installationen werden kostenpflichtig sein.
- Sie bekommen einen Anschlusskasten (BEP) in Ihr Haus (Keller/Dach), von wo die Signale im Haus weiterverteilt werden können
- Die Signalverteilung im Haus kann über bestehende Leitungen und/oder Wireless erfolgen

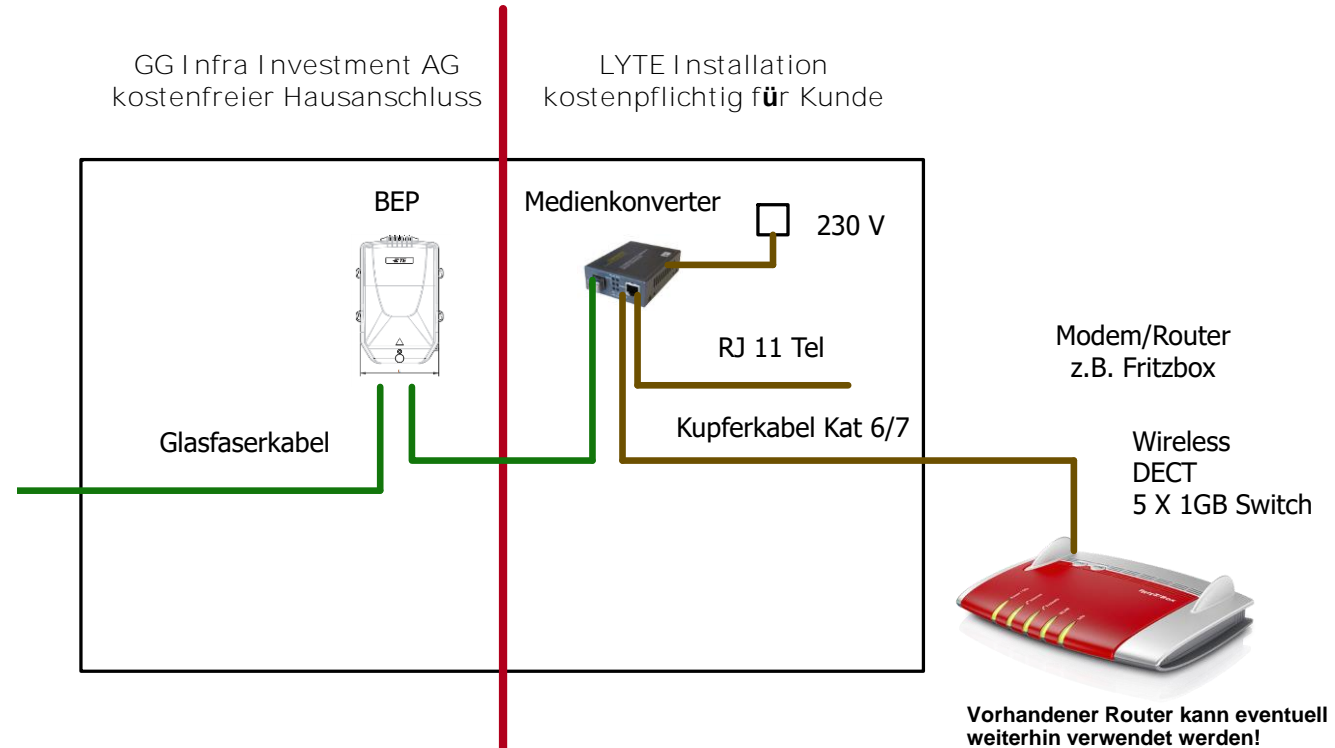
Warum ist der Hausanschluss kostenfrei?



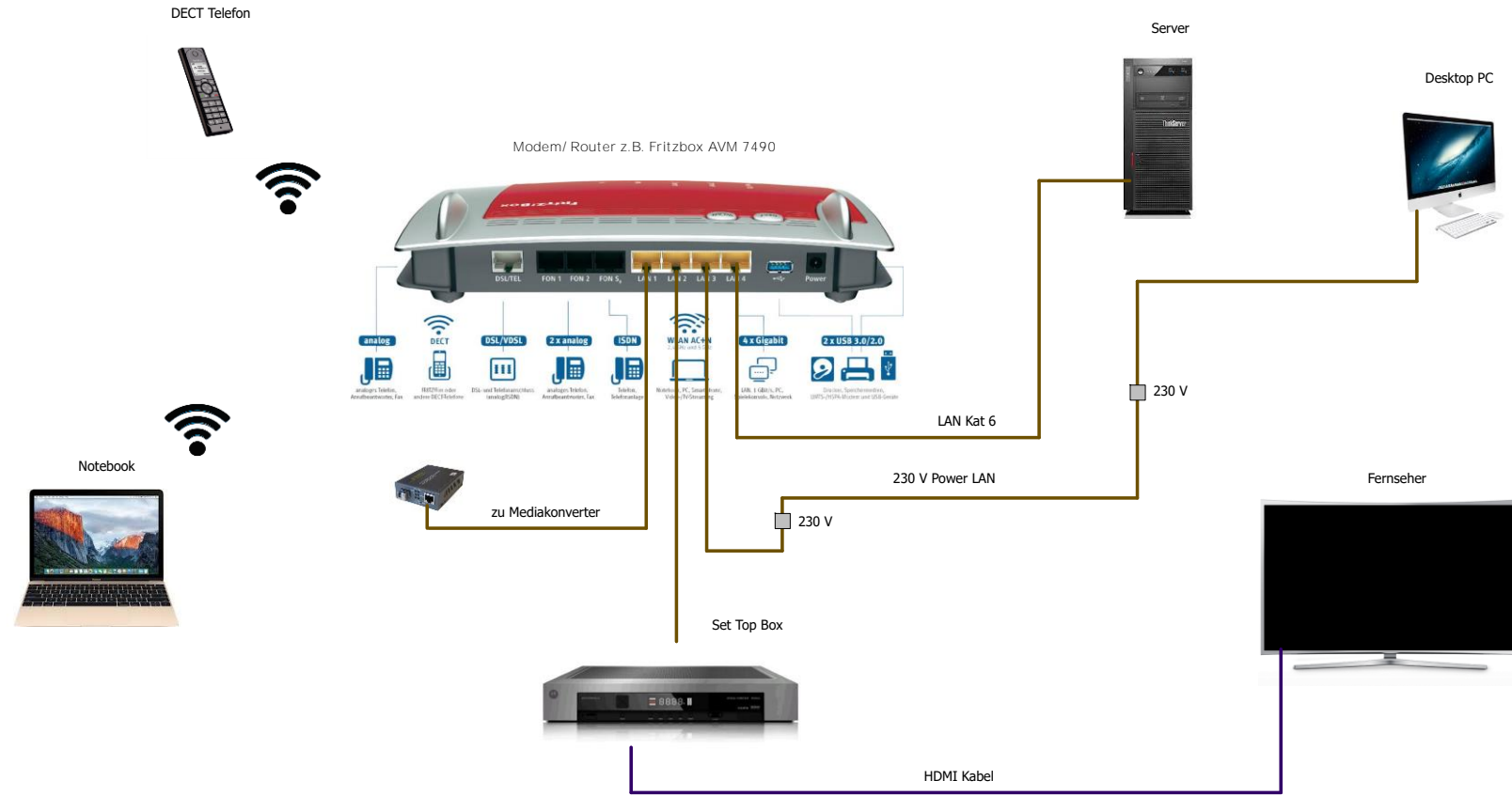
Warum ist der Hausanschluss kostenfrei?

- Hausanschluss durch GG Infra Investment AG kostenfrei
- KEINE Verpflichtung, bei LYTE einen Vertrag abzuschließen

- Einmalige Kosten für die Aufschaltung bei LYTE
Neuanschluss: 149.95 Euro (inkl. Medienkonverter)



Signalverteilung



LYTE bringt Ihnen die lichtschnellen
Services auf Ihren Glasfaseranschluss

Die Marke LYTE wird vertrieben durch die Firma

New Fiber Networks GmbH

Gontardstrasse 11

10178 Berlin

Wie LYTE funktioniert

- Wird in Zukunft überregional als Serviceanbieter anzufinden sein
- Arbeitet jedoch immer mit regionalen Partnern zusammen, um ihren Kunden schnellen, effektiven und einfachen Service zu bieten
- Partner in der Pfalz:
 - NX4 Networks GmbH (Erlenbach bei Dahn)

Tarife – Internet und Telefonie

LYTE
50/10

Internet:
Flat mit **50 MBit/s**
im Download und
10 MBit/s im Upload

Telefonie:
Flat in HD Voice Qualität ins
deutsche Festnetz

Monatlich

44,90 €*

LYTE
100/15

Internet:
Flat mit **100 MBit/s**
im Download und
15 MBit/s im Upload

Telefonie:
Flat in HD Voice Qualität ins
deutsche Festnetz

Monatlich

49,90 €*

LYTE
150/25

Internet:
Flat mit **150 MBit/s**
im Download und
25 MBit/s im Upload

Telefonie:
Flat in HD Voice Qualität ins
deutsche Festnetz

Monatlich

69,90 €*

* Preise inkl. MwSt. Alle Pakete beinhalten eine Telefonie Flatrate ins Deutsche Festnetz; Grundgebühren für Telefonie fallen keine an

Tarife – Telefonie

LYTE TEL

Telefonie:

Flat in HD Voice Qualität ins
deutsche Festnetz

Monatlich

19,95 €*

* Preise inkl. MwSt. Alle Pakete beinhalten eine Telefonie Flatrate ins Deutsche Festnetz; Grundgebühren für Telefonie fallen keine an

Zusatzoptionen

LYTE Upstream+

Internet:
Verdoppelung der
Upstream-Rate
für Internet-Tarife

Monatlich

15,00 €*

LYTE Fixe IP

Internet:
Bereitstellung einer
fixen IP-Adresse

Monatlich

5,00 €*

LYTE Telefon+

Telefonie:
Upgrade für
2 Leitungen und bis
zu 10 Rufnummern

Monatlich

4,95 €*

* Preise inkl. MwSt. Alle Pakete beinhalten eine Telefonie Flatrate ins Deutsche Festnetz; Grundgebühren für Telefonie fallen keine an



LYTE

TARIFE NEWS FAQ GLASFASER ORTE DOWNLOADS KONTAKT

Mein Internet.
In Lichtgeschwindigkeit.

LYTE ME UP



www.lyte.net

Preisliste für Privatkunden

LYTE

LYTE

PRODUKTE

	monatlich
LYTE 50/10 (Internet & Telefonie)	44,90 €
LYTE 100/15 (Internet & Telefonie)	49,90 €
LYTE 150/25 (Internet & Telefonie)	69,90 €
LYTE Tel (Telefonie)	19,95 €

LYTE 50/10, LYTE 100/15, LYTE 150/25: Max. Download-/Uploadgeschwindigkeit in Mbit/s. Alle Pakete beinhalten eine Telefonie-Flatrate ins Deutsche Festnetz; Grundgebühren für Telefonie fallen keine an. Weitere Produkte unter www.lyte.net

ANSCHLUSSGEBÜHR

	einmalig
Neuanschluss inkl. Übernahme bestehender Rufnummern und Hardware (Mediakonverter)	149,95 €
Neuanschluss mit Neuzuteilung einer Rufnummer und Hardware (Mediakonverter)	149,95 €

ZUSATZOPTIONEN

	monatlich
Verdoppelung der Upstream-Rate für oben erwähnte Produkte	2,00 €
Fixe IP-Adresse	5,00 €
Telefon Plus: Telefonie Upgrade für 2 Leitungen und bis zu 10 Nummern	4,95 €
Rechnungsversand per Post	1,50 €

SERVICEPREIS UND SONSTIGES

	einmalig
Basisinstallation ^{*1,4}	49,95 €
Sonstige Installationsarbeiten (pro Stunde) ^{*2,4}	60,00 €
Störungsbehebung vor Ort (pro Stunde) ^{*3,4}	50,00 €
Anfahrtspauschale ^{*3}	25,00 €
Neuanschluss	149,95 €
Nichteinhaltung von vor Ort Terminen	99,95 €
Rufnummernportierung eingehend (je Rufnummer)	5,95 €
Rufnummernportierung abgehend (je Rufnummer)	5,95 €
Bereitstellung einer weiteren Rufnummer (je Rufnummer)	5,95 €
Rufnummernunterdrückung	kostenlos
Freischaltung von 0900 Nummern	kostenlos
Einzelverbindungsnaechweis mit vollständiger Darstellung	kostenlos
Einzelverbindungsnaechweis mit verkürzter Darstellung	kostenlos
Kein Einzelverbindungsnaechweis	kostenlos
Telefonbucheintrag	kostenlos

zu finden im "Download Bereich"

Weitere Informationen zu LYTE

- www.lyte.net für viele weitere Informationen
- Unser Partner von NX4 Networks sind lokal für Sie da
- Per Hotline: 0800 600 8100 (kostenlose Rufnummer)
- Unsere Email Adresse: info@lyte.net

Weiteres Vorgehen

- Kooperationsvertrag zwischen GG Infra Investment AG und Scheibhardt unterschreiben
- Unterschrift und Rücksendung der Hausanschlussverträge durch die Eigentümer bis Herbst 2017
- Baubeginn mit FTTC im Herbst 2017
- Baubeginn mit FTTB im Sommer 2019

Danke!

Allen Anwesenden für Ihr Kommen und Ihr Interesse

Dem Ortsgemeinderat von Scheibenhart
für die Möglichkeit unser Projekt hier vorstellen zu dürfen

Herrn Ortsbürgermeister Edwin Diesel

